

東京女子医科大学八千代医療センター 呼吸器外科
新診療科長就任と「胸部レントゲン異常外来」 継続のお知らせ
および
最近の胸腔鏡手術のご紹介

拝啓

梅雨の候、ますます御健勝のこととお慶び申し上げます。平素は格別のご高配を賜り、厚く御礼申し上げます。コロナ禍で大変なご苦勞を強いられていることと存じます。当院もコロナ陽性患者の入院はなくなり、完全に通常診療に戻りました。この度、呼吸器外科・内科とも診療科長が交代になりましたので、ご紹介させていただきます。

呼吸器外科診療科長 星野英久

経歴

- 1995年3月 金沢大学医学部卒業
- 1995年4月 千葉大学医学部附属病院肺癌研究施設外科入局
- 2003年3月 千葉大学大学院医学研究院胸部外科学修了
- 2008年4月 千葉大学医学部附属病院呼吸器外科 助教
- 2011年4月 千葉大学医学部附属病院呼吸器外科 講師
- 2011年10月 さいたま赤十字病院呼吸器外科
- 2015年8月 成田赤十字病院呼吸器外科
千葉大学医学部附属病院成田赤十字病院肺がん治療センター 特任准教授
- 2018年4月 東京女子医科大学八千代医療センター呼吸器外科 准教授



抱負:「一人ひとりの患者さまにとって、何が最善なのか」を常に考えながら診療にあたるとともに、地域の呼吸器診療に貢献できるよう努めてまいりたいと考えております。

「胸部レントゲン異常外来」継続開催のお知らせ

コロナ感染症の蔓延により開始が遅れていました各市町村での健診も7月より再開されるかと存じます。健診でのレントゲン異常だけでなく、日常診療での異常所見も含め受け付けております。症例により呼吸器内科・外科で協力して行っています。当日に胸部CT撮影を行い、すぐに結果をご報告いたします。さらに精密検査が必要な場合は、私共が責任をもって進めさせていただきます。ぜひご利用ください。診察予約は「医療機関専用予約直通電話」または「予約センター(患者さん用)」を通じてご依頼ください。

それ以外のご紹介に関しては、今まで通り外来担当医が対応いたします。

胸部レントゲン異常外来 月曜日～土曜日 朝9時～9時30分 診察 (休祭日、第3土曜日は休診)

【医療機関専用予約直通電話】 TEL 047-458-6543

受付時間 平日 9:00～17:00 ・ 第3を除く土曜日 9:00～13:00

【予約センター(患者さん用)】 TEL 047-458-6600

受付時間 平日 9:00～16:00 ・ 第3を除く土曜日 9:00～12:00

新しい呼吸器外科手術

開胸手術⇒胸腔鏡補助下手術⇒完全胸腔鏡下手術⇒ロボット手術（ダ・ビンチ手術）

⇒単孔式(Uniportal)胸腔鏡手術

肺葉切除手術における創部の違い

胸腔鏡補助下 完全胸腔鏡下 ロボット支援下 単孔胸腔鏡下



Dept. of Thoracic Surgery
Tokyo Women's Medical University Yachiyo Medical Center



完全胸腔鏡下

ロボット支援下

単孔胸腔鏡下

手術機器の発展とともに、外科手術技術も格段に向上してきました。従来の胸腔鏡下手術に加え、2019年11月からロボット支援下手術を、そして昨年11月からは3.5cmの1つの孔を使って行う単孔式胸腔鏡下手術（Uniportal VATS）を開始しています。最大のメリットは創部痛の軽減と術後回復の早さです。どの手術を行うかは、癌の発生部位や進展範囲などで決定していますが、ロボットから単孔式に多くは移行してきています。特に自然気胸や肺腫瘍に対する肺部分切除では、単孔式が非常に大きなメリットを示しています。

ぜひ YouTube 動画でご覧ください！

完全鏡視下肺葉切除術

<https://www.youtube.com/watch?v=bk9ApRcurRg&feature=youtu.be>



ロボット支援下肺葉切除術

<https://www.youtube.com/watch?v=hiThuliYf2g&feature=youtu.be>



Uniportal（単孔式）胸腔鏡下肺葉切除術

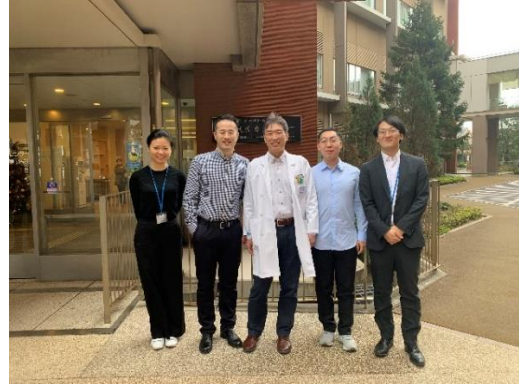
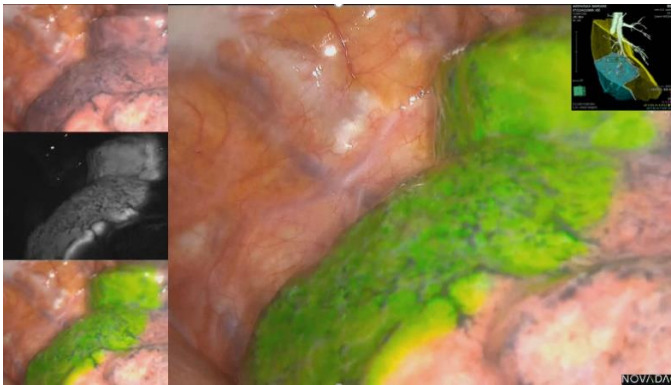
<https://www.youtube.com/watch?v=cntMycqQNH&feature=youtu.be>



蛍光内視鏡を用いた低侵襲手術

～腫瘍からしっかりと距離を保った解剖学的肺区域切除・肺部分切除～

当科オリジナルの蛍光内視鏡を用いた解剖学的肺区域切除・部分切除は、世界的にも認められてまいりました。国際学会や研究会での多数の招請講演や海外からの手術見学者もみられるようになりました。3D-CT 画像を基にインドシアニンググリーン（ICG）を目的気管支に注入し、術中に蛍光内視鏡で観察します。そして緑色に光った部分の境界線に沿って肺に切り込み、肺切除を完遂します。画像シミュレーションに忠実な肺切除が可能となり、肺癌や転移性肺腫瘍などに対する積極的縮小手術に汎用されています。



左：右 S10 区域切除の蛍光画像（右上シミュレーション画像）、右：中国医科学アカデミー（北京）からの見学

ICG 注入による蛍光ガイド下肺区域切除術

<https://www.youtube.com/watch?v=rIJqNJM0bVM&feature=youtu.be>



他病院との協力

当院医師が毎週以下の病院で外来を行っております。そちらにご紹介いただいても、スムーズに診療が継続できるよう体制を整えております。ぜひご参考頂き、ご紹介いただけましたら幸いです。

千葉 山王病院	木曜・午前	千葉徳州会病院	金曜・午前／午後
東船橋病院	火曜・午後	船橋総合病院	火曜・午前
最成病院	火曜・午前, 金曜・午前	津田沼中央総合病院	土曜・午前

現在 EBM に基づくクリカルパスを利用し、気胸手術で術後 2 日、肺癌手術で術後 6 日での退院を基本としております。その結果全体の平均在院日数も 8～9 日となりました。

肺癌の長期成績も全体で 60%、I 期で 85%と、全国平均（肺癌手術例全体で 45%、I 期例 80%）を上回っています。

今後とも、病診・病病連携へのご協力をよろしくお願い申し上げます。

敬具

参照：呼吸器外科 HP http://www.twmu.ac.jp/TYMC/medical_guide/surgery/surgery01.html

2020 年 7 月吉日

関根康雄

東京女子医科大学八千代医療センター

副院長（医療安全担当）、呼吸器外科 教授

〒276-8524 千葉県八千代市大和田新田 477-96

TEL 047-450-6000, FAX 047-458-7047

携帯：070-6669-1160（ダイレクト）

sekine.yasuo@twmu.ac.jp



呼吸器外科で扱う病気

- 悪性腫瘍（癌など）：肺癌、転移性肺癌（他の臓器の癌の転移）、
胸腺腫瘍、縦隔胚細胞性腫瘍、悪性胸膜中皮腫、気管・気管支腫瘍、肺内悪性リンパ腫など
- 肺嚢胞（のうほう）性疾患：自然気胸、肺のう胞、縦隔のう胞（胸腺のう胞、気管支のう胞、心膜のう胞、食道のう胞など）
- 良性腫瘍：良性肺腫瘍（結核腫、過誤腫、血管腫、腺腫など）、神経腫瘍、縦隔奇形腫、胸壁腫瘍など
- 重症筋無力症（筋肉に力が入らなくなる病気で胸腺と関係しています。そのため胸腺を摘出します）
- 感染性疾患、その他：肺膿瘍（肺の中の膿）、膿胸（肺の外の膿）、肺動静脈瘻（肺の血管の病気）、外傷（肋骨骨折、血胸、肺・気管支損傷など）胸水貯留など

外来日：呼吸器外科 毎週 火曜日・木曜日・金曜日 午前 9 時～午後 1 時

呼吸器内科 毎週 月曜日午後、火曜日午前、水曜日・金曜日 午前、午後

救急疾患に関しましては、救急外来を利用して常時受け入れております。

ご連絡先：呼吸器外科 関根康雄，星野英久，黄英哲

電話：047-450-6000、Email: sekine.yasuo@twmu.ac.jp